

**OLIMPIADA ȘCOLARĂ DE GEOGRAFIE**  
**ETAPA JUDEȚEANĂ/A SECTOARELOR MUNICIPIULUI BUCUREȘTI**  
**23 martie 2025**

**XII. osztály**

- **Minden tétel kötelező. Hivatalból 10 pont jár.**
- **Munkaidő 3 óra.**

**I. Tétel (20 pont)**

Írjátok a versenylapra a következő kijelentések helyes válaszának megfelelő betűket:

1. A Jan Mayen és a Svalbard szigetek a következő országhoz tartoznak:  
a. Dánia                      b. Norvégia                      c. Finnország                      d. Svédország
2. A Küküllők menti dombvidéken található a következő lelőhelyek:  
a. kőszén                      b. metángáz                      c. arany- és ezüstérc                      d. kőolaj
3. A Spanyolországban található mediterrán, örökzöld cserjés növénytakaságok elnevezése:  
a. frigana                      b. garrigue                      c. macchia                      d. tomillares
4. Kialakulása szerint hercíniai (variszkuszi) eredetű tájegység, amely vasérc-, kőszén- és higanylelőhelyeiről is ismert:  
a. Dinári-hegység                      b. Mezeta                      c. Skandináv-hegység                      d. Dobrudzsai-fennsík
5. Az Eiffel vidék a *maar* krátertavakkal, a következő hegységben található:  
a. Jura                      b. Francia-középhegység  
c. Rajnai-palahegység                      d. Vogézek
6. Alacsony síkságok, dombok és öreg fennsíkok együtteseként jelenik meg, talapzata prekambriumi korú és -28 m és 463 m közötti magasságú az/a:  
a. Andalúziai-síkság                      b. Kelet-európai-síkság  
c. Pó-síkság                      d. Pannon-síkság
7. A Bajkál-hegységképződés során keletkezett hátság (fennsík):  
a. Casimceai-(Casimcei)                      b. Géta-(Getic)                      c. Mehádiai-(Mehedinți)                      d. Moldvai-(Moldovei)
8. Homlok- és oldalmorénák a következő hegységben (hegyvidéken) található:  
a. Erdélyi-szigethg.(Apuseni)                      b. Bánsági-(Banatului)                      c. Persányi-(Perșani)                      d. Retyezát-(Retezat)
9. Románia délkeleti részén az egyik határátkelőhely:  
a. Nagylak (Nădlac)                      b. Negru Vodă                      c. Szeretvásár (Siret)                      d. Ungheni
10. Az alábbi képen látható turisztikai objektum a következő városban található:



- a. Bukarest (București)                      b. Kisinyov (Chișinău)  
c. Róma                      d. Szófia

## II. Tétel (16 pont)

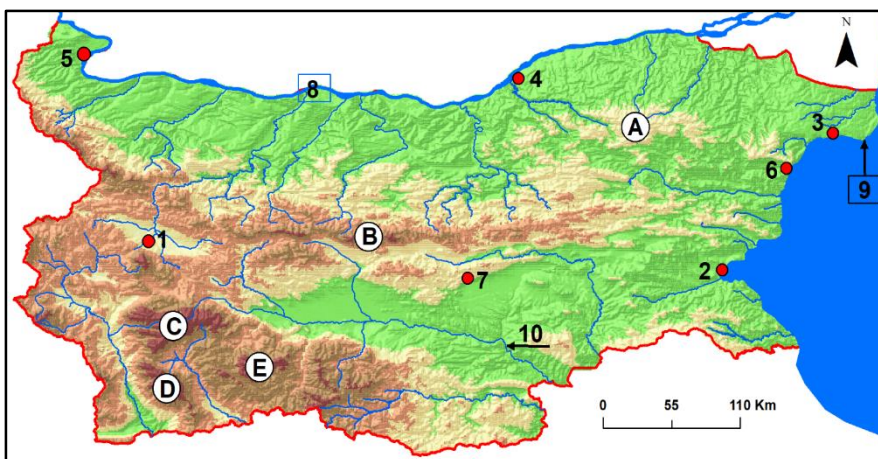
A mellékelt térkép Bulgáriára vonatkozik.

**A.** Írjátok le:

1. a betűt, amely a térképen azokat a hegyeket jelöli, amelyek a tektonikus Tundzsa-völgy által elválasztott két heggyerincből állnak;
2. a betűt, amely a Muszala csúcsban a 2925 méter magasságot elérő hegységet jelöli;
3. a 10-es számmal jelölt folyó nevét;
4. a 8-as számmal jelölt folyó két mellékfolyójának a nevét, ebből az országból;
5. a számot, amely a legfontosabb kőolajkikötőt jelöli és a város nevét;
6. a 9-es számmal jelölt fok nevét;
7. annak a városnak a számát és a nevét, ahol Mária román királyné kastélya található;
8. a térképen 4-es és 5-ös számmal jelölt városok nevét, ahol ezeket a Romániával összekötő hidakon keresztül közúti és vasúti közlekedési kapcsolataik vannak.

**B.** Írjátok egy okot, hogy:

1. Bulgária keleti részének folyói miért alacsony vízhozamúak;
2. a törökök miért a második legnagyobb etnikai csoport a bolgárok után.



## III. Tétel (20 pont)

A mellékelt térképrészleten a partvonal tagoltságát **A-tól F-ig** nagybetűk, az országokat **1-től 7-ig** terjedő számok, az **a és b** betűk pedig a szénmedencéket jelölik.

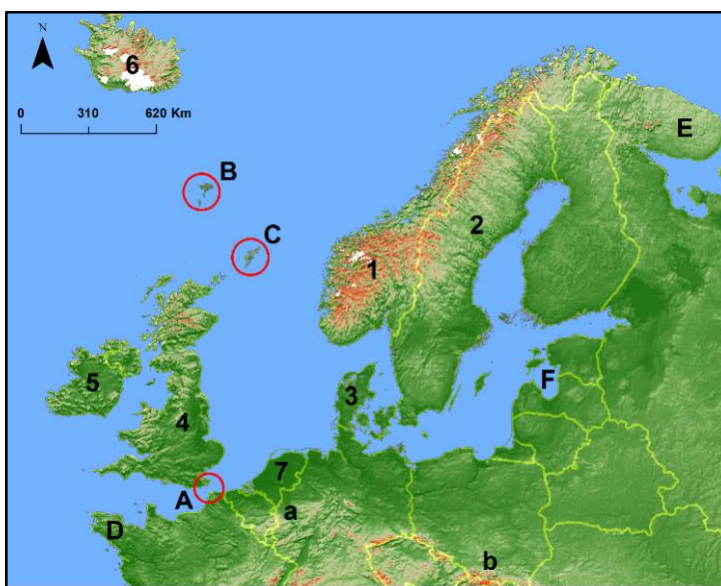
**A.** Írjátok le/írjátok:

1. a térképen **A** betűvel jelölt tengersizos nevét;
2. a **D** és **E** betűkkel jelölt félszigetek nevét;
3. a **B** és **C** betűkkel jelölt szigetek nevét;
4. az **F** betűvel jelölt öböl nevét;
5. az **a** és **b** betűkkel jelölt szénmedencék nevét;
6. a számot, amely azt az országot jelöli, ahol a világ leghosszabb közúti alagútja található, valamint az alagút nevét;
7. egy általajkincset, amelyet a térképen 2-es számmal jelölt ország legészakibb városában termelnek ki;
8. a számot, amely azt az országot jelöli, amelyben Európa legnagyobb tengeri kikötővárosa található, valamint a város nevét;
9. a számot, amely a geotermikus energiát nagymértékben hasznosító országot jelöli;
10. a számokkal jelölt országok közül annak a kettőnek a nevét, amelyek államformája köztársaság.

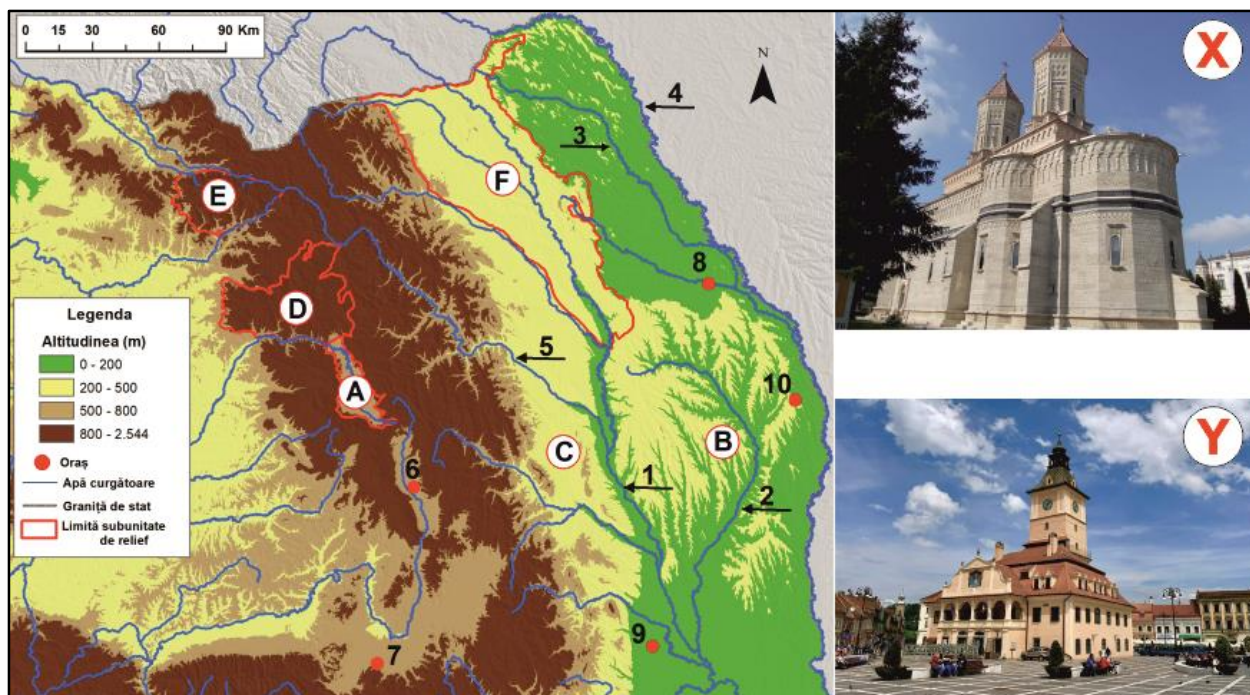
**B.** Írjátok egy okot, hogy:

1. a térképen az 1-es számmal jelölt országban a villamos energiát főként miért vízerőművekben állítják elő;
2. a térképen az 5-ös számmal jelölt országban a villamosenergia-termelés egy jelentős részét miért a szélenergia adja.

## IV. Tétel (26 pont)







Az alábbi térképrészleten a tájegységeket betűk, a folyókat és a városokat pedig számok jelölik. Az X és Y betűkkel jelölt képek két város turisztikai nevezetességeit mutatják be.

A. Írjátok le a versenylapra a képeken látható betűk és a térképen a megfelelő városokat jelölő számok közötti társításokat, a **Z-11-es minta** szerint.

B. Írjátok le/írjátok:

1. a 2-es és 3-as számokkal jelölt folyók nevét;
2. a 6-os, 9-es és 10-es számokkal jelölt városok nevét;
3. a térképen 5-ös számmal jelölt folyón épült, a beépített kapacitás tekintetében legnagyobb vízerőmű nevét, valamint az azt tápláló víztározó nevét;
4. a térképen E betűvel jelölt tájegység két, a Déli-Kárpátokra emlékeztető, domborzatára vonatkozó jellemzőt;
5. a térképen B betűvel jelölt tájegység szerkezeti domborzatának két mikroformáját;
6. a térképen a C betűvel jelölt tájegységben található két altalajkincset;
7. a térképen a 8-as számmal jelölt várost átszelő folyó nevét.

C. Írjátok:

1. egy okot, amiért a térképen az 1-es számmal jelölt folyónak nagyobb a vízhozama, mint a 4-es számmal jelöltnek, annak ellenére, hogy ez utóbbi hosszabb;
2. egy olyan éghajlati jelenséget, amely a térképen az A betűvel jelölt tájegységben fordul elő, valamint annak egy következményét;
3. két különbséget a térképen a D betűvel jelölt tájegység és az F betűvel jelölt tájegység domborzata között.

**Megjegyzés:** A különbségek a **domborzat** következő jellemzőire vonatkozhatnak: kialakulási mód, közettani felépítés, tengerszint feletti magasságok, tagoltság, a fontosabb völgyek iránya, felszíntípusok, más domborzati jellemzők.

#### V. Tétel (8 pont)

Az alábbi táblázat a születési és halálozási arányszámokat mutatja két európai országban 2021-ben.

Ország	Születési arányszám (‰)	Elhalálozási arányszám (‰)
Franciaország	10,9	9,7
Románia	9,3	17,5

Adatok forrása: Anuarul Statistic al României, 2022

1. Számítsátok ki a táblázatban szereplő országok természetes szaporulatát („mérlegét”).
2. Írjátok egy-egy okot, amelyek megmagyarázzák a két ország természetes szaporulatának (mérlegének) értékeit.
3. Írjátok le a romániai természetes szaporulat (mérleg) két következményét.